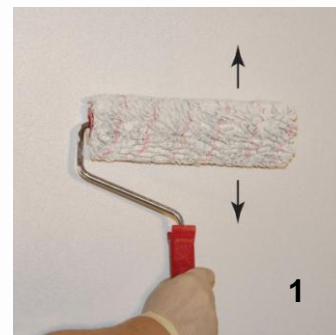


Valle

Apmetums uz ūdens bāzes sienu dekoratīvai apdarei iekšdarbos. Palīdz izveidot uz dekorējamās virsmas daudz dažādas reljefas faktūras, ko ierosinājusi pati daba (izdēdējušas un laika zoba izrobotas akmens virsmas, skatu uz kalnu ieleju no putna lidojuma u.c.). Faktūra, kas aizrauj skatu ar savu daudzveidību, paver plašas iespējas drosmīgu dizaineru risinājumu ieviešanai veicot interjeru noformēšanu dzīvojamās un sabiedriskās telpās dažādos etniskos stilos, *kantrī* stilā u.c.

Virsmas sagatavošana: VALLE paredzēts uzklāšanai uz noturīgām, tīrām un sausām minerālām pamatnēm (apmestām virsmām, betona, reģipša u.c.). Veido elastīgu pārklājumu, kas ir izturīgs pret plaisu veidošanos, un atļauj nosegt virsmas iedobumus un nelīdzenumus, ģipškartona šuves, nelielas plaisas (platumā līdz 1 mm), kam nav tendence paplašināties, dažādu materiālu salaidumu vietas u.c. Tādēļ daudzos gadījumos nav nepieciešama tādu darbietilpīgu procedūru veikšana kā špaktelēšana un slīpēšana. Pirms VALLE uzklāšanas nepieciešama virsmas gruntēšana ar grunti KVARC. (1. foto)



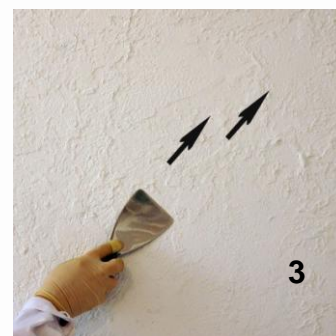
Uzklāšana.

Pirmais etaps - apmetuma VALLE uzklāšana (reljefas faktūras piešķiršana virsmai):

VALLE ir gatavs lietošanai. Uzklāšanas laikā gaisa un krāsojamās virsmas temperatūrai jābūt ne zemākai par + 10°C, bet relatīvajam gaisa mitrumam – ne lielākam par 85 %. VALLE uzklāj biezā kārtā ar taisnstūra vai trapeceveida špaktelīpstiņu (ķelli), veicot kustības dažādos krusteniskos virzienos vai viļņveida kustības viegli piespiežot instrumentu. (2. foto) Apmetums VALLE, būdams plastisks, bet neviendabīgs pēc struktūras, pats „raužas” zem špaktelīpstiņas, izveidojot raksturīgo reljefu ar daudz un dažādiem savstarpēji pārejošiem nelīdzenumiem, kas atšķirīgi pēc līmeņiem (augstumiem). Reljefa augstumu regulē ar patēriņu (uzklājamā materiāla daudzumu) un piespiešanas spēku uz špaktelīpstiņas darba virsmu. Laukumus ar pārlieku rupju reljefu var papildus nogludināt ar otu.



Ja pēc VALLE nožūšanas atklāsies laukumi ar pārāk asi izvirzītiem reljefa mikronelīdzumiem („stāviem sariem”), tad tos ieteicams nogriezt ar špaktelīpstiņas asmeni (akurāti nosist, izdarot īsas vieglas kustības). Lai novērstu pārklājuma bojājumus, špaktelīpstiņas asmenis jātur iespējami asā leņķī pret virsmu. (3. foto)



Žūšanas laiks +20 °C temperatūrā ir 24 - 36 stundas, atkarībā no slāņa biezuma.

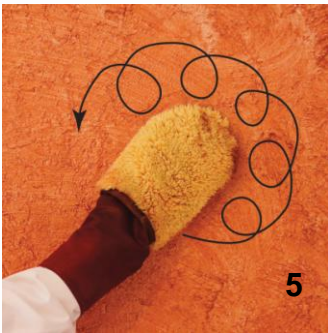
VALLE patēriņš : 0,8 – 1,0 m²/kg

Otrais etaps – noslīdzošās kārtas tonētā vaska CERA uzklāšana (faktūras attīstīšana):

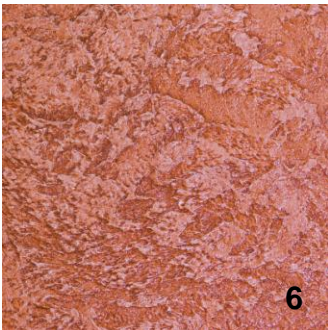
Vasku CERA drīkst uzklāt tikai uz pilnīgi nožūvuša pārklājuma. Nolūkā samazināt tonētā vaska krāsas intensitāti ir atļauta tā sajaukšana ar netonētu vasku. Pirms lietošanas vasku CERA nepieciešamības gadījumā var atšķaidīt ar ūdeni līdz ērtai uzklāšanas konsistencei (bet ne vairāk par 10-15 tilpuma procentiem). Vasku CERA uzklāj ar otu vai krāsotāja dūraini, izdarot



kustības dažādos virzienos vai riņķveida kustības ar maksimāli iespējamu vienmērīgumu, lai novērstu nevienmērīgi nokrāsotu laukumu izveidošanos (**4. foto**). Strādājot ar vasku CERA jāievēro, ka tas ātri iesūcas VALLE virsmā un apžūst, tādēļ to jāuzklāj nelieliem 1 – 2 m² laukumiem. Pēc tam svaigi uzklāto vasku ar krāsotāja dūraini vai mīkstu audumu papildus ierīvē apmetuma virsmā, veicot apļveida kustības un cenšoties panākt aizvien vienmērīgāku tā sadalījumu pa visu virsmu. (**5. foto**) Veicot rūpīgu un vienmērīgu vaska ierīvēšanu tā pārpalikumi tiek noņemti no reljefa izciļņiem un koncentrēti faktūras nelīdzenumu iedobumos, kā rezultātā tiek attīstīta tā struktūra un dziļums. Vēl pilnīgākai krāsu kontrasta attīstīšanai starp reljefa izciļņiem un iedobumiem jau viegli apžūvušo vasku var nomazgāt no reljefa izciļņiem ar ūdenī samērcētu krāsotāja dūraini vai mīkstu audumu. Vaska nomazgāšanu no reljefa izciļņiem ieteicams paveikt 20 – 40 minūšu laikā pēc tā uzklāšanas. Pēc šī laika intervāla arī var nomazgāt vasku, bet šinī gadījumā var būt nepieciešama lielāka piepūle (spēcīgāka dūraiņa piespiešana virsmai). Ja pārlietu intensīvas vaska ierīvēšanas vai nomazgāšanas rezultātā izveidojies pārāk bāls vāji nokrāsots laukums (tas nozīmē, ka vasks ticis nomazgāts no virsmas), tad uz šī laukuma nepieciešams atkārtoti uzklāt nelielu vaska daudzumu un atkārtot ierīvēšanas procedūru.



Ja nepieciešams piešķirt pārklājumam augstu nodilumizturību un izturību pret mitrumu, tad ieteicams pārklāt to ar lakas aizsargkārtu. Šim nolūkam var izmantot atbilstoša spīduma pakāpes lakas LUOTEN, EKOAKVA, vai PANEĻU LAKU. Lakas uzklāšana papildus viegli pasvīturo pārklājuma faktūras kontrastu. Lai pārklājumam piešķirtu perlamutra spīdumu ieteicams sākotnēji iejaukt lakā izvēlētās krāsas perlamutra pulveri PERLIUM.



Glabāt cieši aizvērtā ražotāja tarā temperatūrā virs +5°C. Sargāt no sasalšanas.

Iepakojums - 5 kg (5 litru plastmasas spainis).

Krāsošanas instrumentu mazgāšanai pēc darba izmantot siltu ūdeni ar ziepēm.

Maksimāli pieļaujamais GOS saturs šim produktam ES valstīs (kat. A/I): 200 g/l (2010).
Maksimālais GOS saturs produktā – 40 g/l.