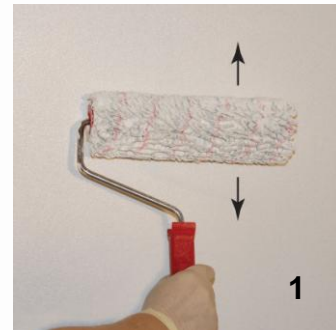


# Valle

Vandeninis dekoratyvinis tinkas vidaus patalpų dekoratyvinei apdailai. Sudaro galimybę atkurti dekoruojamame paviršiuje daugybę pačios gamtos padiktuotas reljefines faktūras (sudūlėjusį ir laiko išvarpytą akmens paviršių, iš paukščio skrydžio regimą kalnų slėnio landšaftą ir pan.). Savo įvairove žvilgsnį kerinti faktūra atskleidžia plačias galimybes realizuoti drąsius dizaino sprendimus, apipavidalinant gyvenamuosius ir visuomeninius interjerus įvairiais etniniais stiliais, „kantri“ stiliumi ir kt.

**Paviršiaus paruošimas:** VALLE skirtas tinkuoti stipriems, švariems ir sausiems mineraliniams pagrindams (tinkas, betonas, regipsas ir pan.). Sudaro elastingą, eizėjimui atsparią dangą, leidžiančią paslėpti paviršiaus defektus ir nelygumus, gipsokartonines siūles, stabilius (neturinčius tendencijos toliau plėstis) iki 1 mm pločio plyšius, skirtingų pagal prigimtį ir faktūrą medžiagų sandūras ir pan. Todėl daugeliu atveju paviršius nereikalauja tokių darbui imlių procedūrų, kaip glaistymas, šlifavimas ir pan. Prieš tinkuojant VALLE paviršių reikia nugruntuoti gruntu KVARC (**foto 1.**).



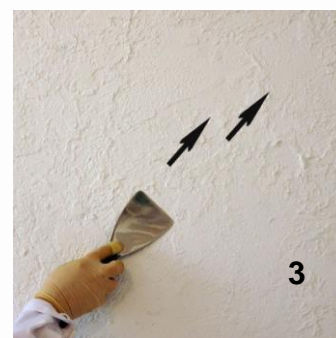
## **Dengimo būdas.**

### **Pirmas etapas – dengimas tinku VALLE (sukūrimas paviršiuje reljefinės faktūros):**

VALLE paruošta naudojimui. Oro ir dažomo paviršiaus temperatūra turi būti ne žemesnė nei +10°C, o santykinė oro drėgmė ne aukštesnė nei 85%. Tinkuojama storu sluoksniu stačiakampe ar trapeicine mentele (kelne) įvairiai nukreiptais susikertančiais ar banguotais judesiais, nežymiai spaudžiant instrumentą (**foto 2.**). Plastiškas, bet nevienalytis tinkas VALLE pats „veržiasi“ po mentele, sukurdamas charakteringą reljefą su daugybe viena į kitą pereinančių ir skirtingų pagal lygį (aukštį) nelygumų. Reljefo aukštis reguliuojamas tinko sunaudojimu ir jėga, kuria spaudžiama mentelė. Sritis su pernelyg grubiu reljefu galima aplyginti teptuku.



Jeigu išdžiūvus VALLE buvo aptikti ploteliai su pernelyg aštriais išsikišusiais reljefo mikronelygumais („styrančiais šeriais“), tai juos rekomenduojama nupjauti mentelės ašmenimis (atsargiai nukertant juos trumpu nestipriu judesiu). Kad nepažeisti dangos mentelės ašmenis reikia laikyti kiek įmanoma smailesniu kampu į paviršių (**foto 3.**).



**Džiūvimo trukmė** +20°C temperatūroje, priklausomai nuo reljefo storio, 24-36 val.

**Sunaudojimas:** 0,8÷1,0 m<sup>2</sup>/kg.

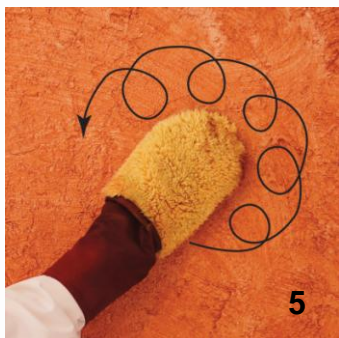
**Antras etapas - Vaškavimas koleruotu galutiniu vašku CERA (faktūros išryškėjimas):**

Vašku CERA dengiami tik visiškai išdžiūvę paviršiai. Norint sumažinti koleruoto vaško dažomąją gebą, leidžiama maišyti jį su nekoleruotu vašku. Prieš naudojant vašką CERA, jei to reikia,



galima iki patogios vaškavimui konsistencijos skiesti vandeniu (ne daugiau 10÷15% pagal tūrį). Paviršius vašku CERA maksimaliai tolygiai, kad išvengti netolygiai nudažytų plotelių (**foto 4.**) dengiamas susikertančiais ir sukamaisiais judesiais teptuku ar dažytojo pirštine.

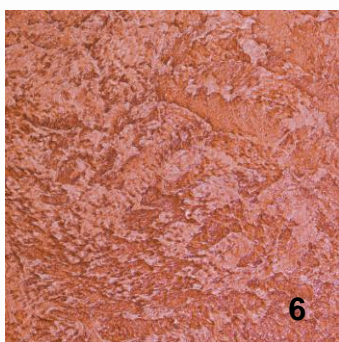
Dirbant su vašku CERA reikia atsižvelgti, kad jis greitai susigeria į paviršių ir džiūsta. Todėl reikia vaškuoti nedidelius 1÷2 m<sup>2</sup> plotelius. Po to ką tik užneštas vaškas, siekiant dar tolygiau jį paskirstyti tinko paviršiumi, sukamaisiais judesiais papildomai įtrinamas dažytojo pirštine ar minkštu audiniu (**foto 5.**).



Rūpestingai ir tolygiai įtrinant vaško perteklius pašalinamas nuo išsikišusių reljefo sričių ir koncentruojasi faktūros lomelėse. Dėl to išryškėja faktūros struktūra ir gylis. Norint dar labiau išryškinti spalvinį kontrastą tarp reljefo lomelių ir kalnelių, jau šiek tiek apdžiūvusį (sustingusį) vašką galima nuplauti nuo išsikišusių reljefo nelygumų vandeniu sudrėkinta dažytojo pirštine.

Rekomenduojama tai atlikti 20-40 min. laikotarpyje po vaškavimo. Vašką bus įmanoma nuplauti ir praėjus ilgesniam laiko intervalui, bet tam reikės didesnių pastangų (stipriau spausti pirštinę prie paviršiaus).

Jeigu dėl pernelyg intensyvaus vaško įtrynimo ar nuplovimo susidarė per blyškios, silpnai nudažytos sritys (t.y. vaškas buvo nuplautas nuo paviršiaus), tai ant tų sričių reikia užnešti nedidelį vaško kiekį ir pakartoti įtrynimo procedūrą.



Rekomenduojama tai atlikti 20-40 min. laikotarpyje po vaškavimo.

Vašką bus įmanoma nuplauti ir praėjus ilgesniam laiko intervalui, bet tam reikės didesnių pastangų (stipriau spausti pirštinę prie paviršiaus).

Jeigu dėl pernelyg intensyvaus vaško įtrynimo ar nuplovimo susidarė per blyškios, silpnai nudažytos sritys (t.y. vaškas buvo nuplautas nuo paviršiaus), tai ant tų sričių reikia užnešti nedidelį vaško kiekį ir pakartoti įtrynimo procedūrą.

Jeigu paviršiui reikia suteikti didelį atsparumą dilimui ir drėgmės poveikiui, rekomenduojama jį padengti apsauginiu lako sluoksniu. Tam

galima naudoti tinkamo blizgesio lakus Luoten, EKOAKVA ar Paneļu laka. Lakas papildomai šiek tiek pabrėžia dangos kontrastingą faktūrą. Norint suteikti paviršiui perlamutrinį blizgesį, rekomenduojama iš anksto į laką įmaišyti norimos spalvos perlamutrinės pudros PERLIUM.

Saugoti aklinau uždarytoje gamintojo taroje aukštesnėje nei +5°C temperatūroje. Saugoti nuo užšalimo.

Pakuotė – 5 kg (5 l talpos plastmasinis kibiras).

Dažymo instrumentus po darbo plauti šiltu vandeniu su muilu.

**Laikyti uždarytą ir saugoti vaikams neprieinamoje vietoje. Prarijus nedelsiant kreiptis medicininės pagalbos ir parodyti produkto pakuotę ar etiketę.**

Ribinis leidžiamas kiekis **LOJ** šiam produktui ES šalyse (kat.A/I): 200g/l (2010). Maksimalus kiekis **LOJ** produkte – 40 g/l.